

Service
Service
Service

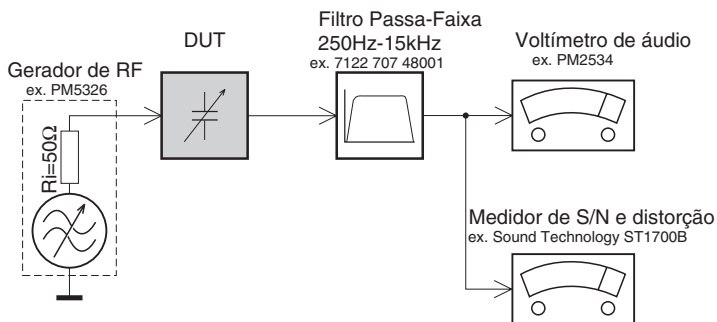


Service Manual

Conteúdo	Página
Ajustes.....	2
Manuseando componentes SMD.....	3
Especificação Técnica	4
Proteção ESD.....	5
Precauções de Segurança.....	6
Instruções Mecânicas.....	7
Troubleshooting.....	8
Diagrama em Bloco.....	13
Diagrama Conexões.....	14
Painel Principal MPEG.....	15
Painel Principal Flash/SDRAM.....	16
Painel Principal TFT.....	17
Painel Principal DC- Power.....	18
Painel Principal Áudio.....	19
Painel Principal Alta Tensão.....	20
Layouts.....	21

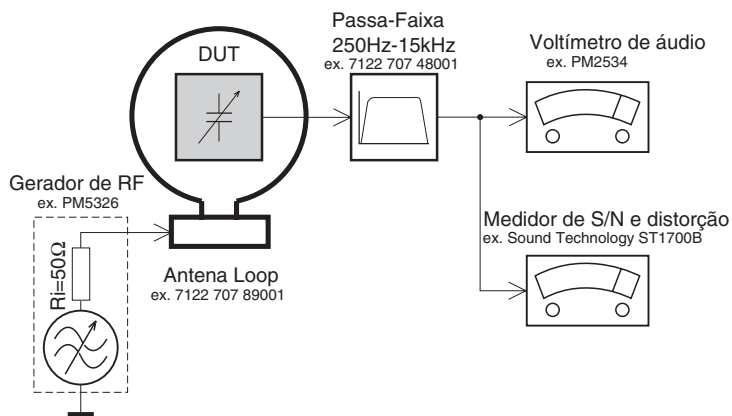
AJUSTES

Tuner FM



Use um filtro passa-faixa para eliminar ruídos (50Hz, 100Hz) e distorções do tom piloto (19kHz, 38kHz).

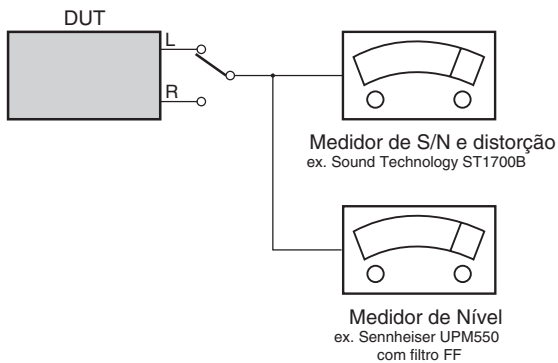
Tuner AM (MW,LW)



Para evitar interferências atmosféricas todas as medidas em AM devem ser feitas dentro de uma Gaiola de Faraday.
Use um filtro passa-faixa (ou um filtro passa altas de 250Hz) para eliminar ruídos (50Hz, 100Hz).

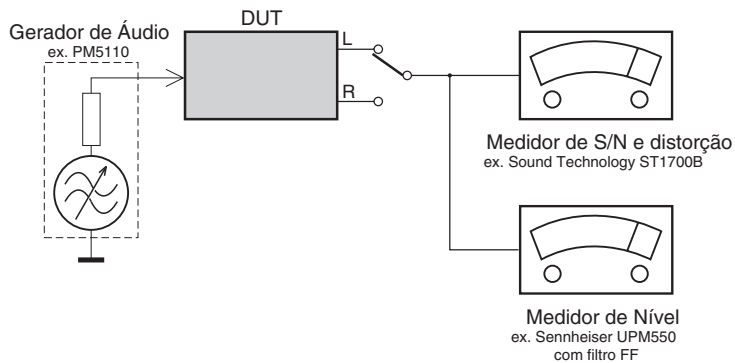
CD

Use um disco de sinal de áudio SBC429 4822 397 30184
(Substitui o disco de teste 3)

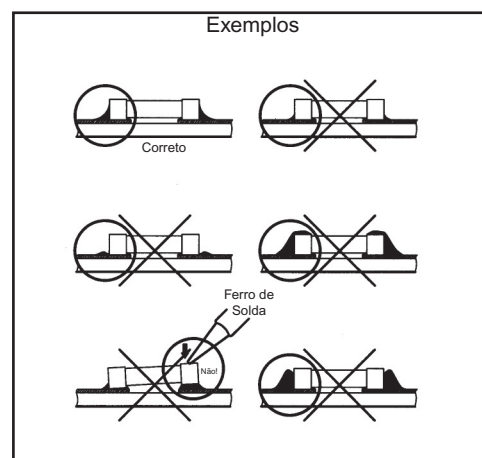
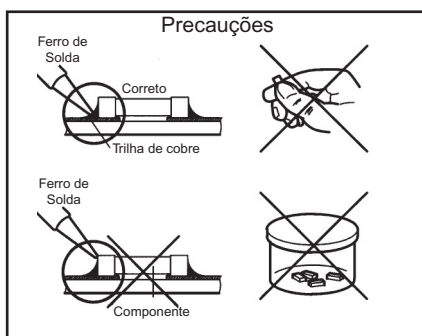
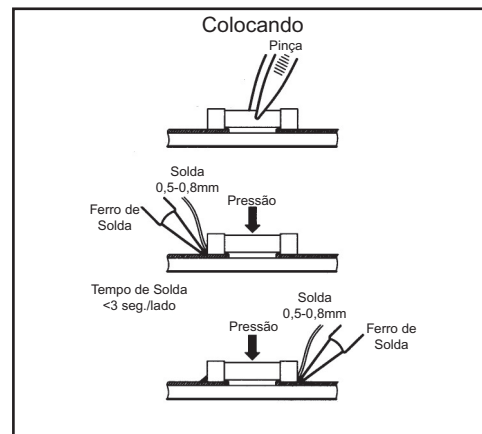
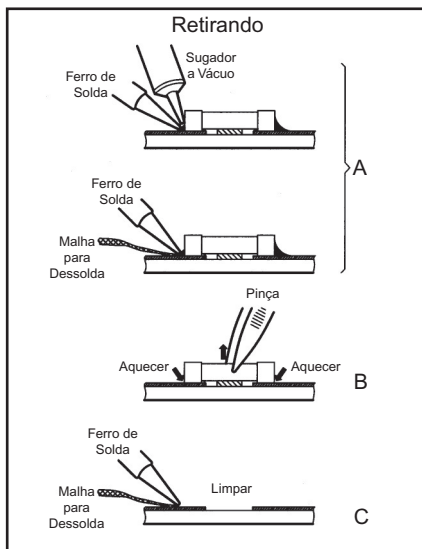
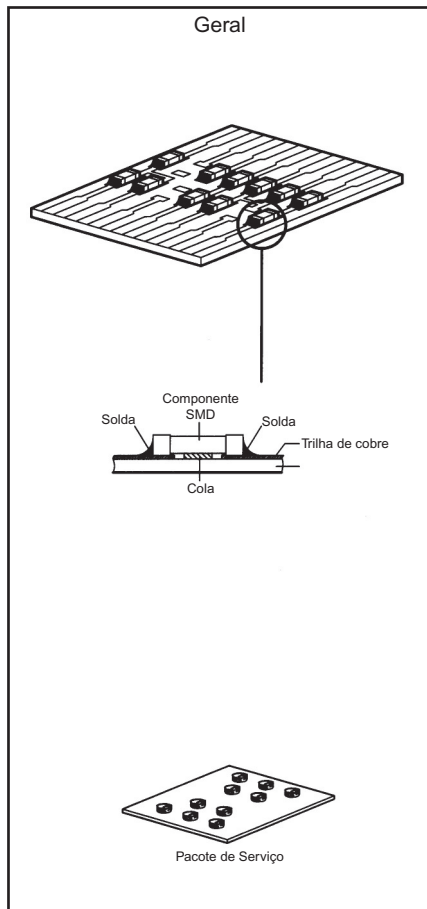


Gravador

Use um Cassete Universal de Teste **CrO2**
ou um Cassete Universal de Teste **Fe**



MANUSEANDO COMPONENTES SMD



Atenção!

Normas de segurança requerem que todos os ajustes sejam realizados para as condições normais e todos os componentes de reposição devem atender as especificações.

Advertência!

Todos os CI's e vários outros semicondutores são suscetíveis à descargas eletrostáticas (ESD).

A falta de cuidados no manuseio pode reduzir drasticamente a vida do componente.

Quando estiver reparando, certifique-se de estar conectado ao mesmo potencial de terra através de uma pulseira de aterramento com resistência.

Mantenha componentes e ferramentas também neste potencial.

Teste de risco de choque e incêndio

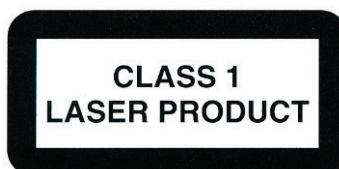
CUIDADO: Após reparar este aparelho e antes de devolvê-lo ao consumidor, meça a resistência entre cada pino do cabo de força (desconectado da tomada e com a chave Power ligada) e a face do painel frontal, botões de controle e a base do chassis.

Qualquer valor de resistência menor que 1 Megohms indica que o aparelho deve ser verificado /reparado antes de ser conectado à rede elétrica e verificado antes de retornar ao consumidor.



NOTA DE SEGURANÇA:

Risco de choque ou incêndio. Componentes marcados com o símbolo ao lado devem ser substituídos apenas por originais. A utilização de componentes não originais pode acarretar risco de incêndio ou choque elétrico.



Especificação Técnica

Geral

Dimensões (LxAxP) :	19.4 x 17.1 x 3.2 cm 7.6 x 6.77 x 1.3 polegadas
Peso :	0.86 kg / 1.89 lb
Fonte de alimentação :	DC 9V 2.2A
Consumo de energia :	30W
Relação temperatura :	0 - 50°C (32 ~ 122°F)
Comprimento de onda laser:	650nm
Sistema de vídeo :	NTSC / PAL / AUTO
Frequência de resposta :	20Hz ~ 20KHz ± 1dB

Taxa sinal/ruído	≥85dB
Distorção áudio+ruído	≤ 80(1KHz)

Separação de canal:	≥85dB
Relação Dinâmica:	≥80dB

Saída	
Saída de áudio (analógico)	Nível de saída : 2V ± 10%

Carregamento Impedância: 10KΩ

Saída de vídeo/nível saída: 1Vp - p ± 20%

Carregamento impedância: 75Ω

Consumo corrente

DC-Entrada Alimentação (9.0V)	
Corrente de bateria carregando	1.2A typ.
BATERIA- Alimentação (7.2V)	
Desligado	0A
Playback com TFT ligado	<1.2A typ.
Playback sem TFT ligado	<600mA
Tempo de uso da bateria	>2.5hrs

Saída de fone de ouvido (carga da saída do fone 2x16 ohm)

Potência de saída max. :	>10Mw
Resposta de frequência :	20Hz - 20kHz
SNR (A-wght) :	80dB typ.
THD (1kHz) :	<1%
Canal Esq./Dir:	32dB typ.
Separação :	
Canal Esq./Dir.:	1dB
Balanço :	

Tipo de suporte do disco

Discos de vídeo DVD:



Video CD:

Audio CD :



DivX video discos:
(para PET725)

Esta unidade pode reproduzir DVD+R & DVD+RW CD-R & CD-RW que contém títulos de áudio, MP3 ou arquivos JPEG.

Você não pode reproduzir outros discos além dos listados acima. (CVD, CD-ROM, CD-Extra, CD-G e discos CD-I não podem ser reproduzidos no seu aparelho DVD)

Atualização de Software

Para um melhor desempenho do seu aparelho DVD Portátil. Consulte www.philips.com/support para recentes atualizações de software disponível.

Para saber a versão do software do seu aparelho.

1. Pressione a tecla SETUP para entrar no menu setup.
2. Pressione RETURN e as teclas 1, 2 e 3 no controle remoto.
3. O display mostrará a versão do software com a data que o software foi elaborado na parte inferior da tela. E.x. 050303

Procedimento para atualização do software do DVD Portátil.

1. Faça o Download do último software do site Philips.
2. Descompacte o arquivo e grave o CD ROM então reproduza-o no DVD Portátil.

Especificações do Pixel

<= 3 (max. 0 pontos brilhantes e 3 pontos escuros)

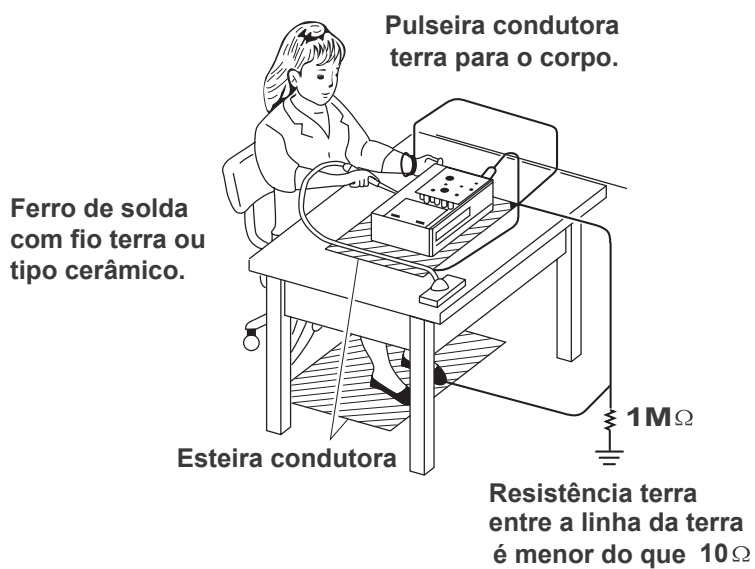
2.1 Proteção ESD

- Não Toque na Lente.

Quando a fonte de alimentação for ligada, você não deve remover a etiqueta de atenção do laser. Se isto ocorrer, pode ser recebida radiação do laser.

PREPARAÇÃO DO SERVIÇO

Pickup Head consiste de um diodo laser que é muito suscetível a eletricidade estática externa. Embora opere-se corretamente após a recolocação, se for sujeito à descarga eletrostática durante a recolocação, sua vida pode ser encurtada. Na troca, use uma esteira condutora, ferro de solda com fio terra, etc. para proteger o diodo laser de danos por eletricidade estática. Também o LSI e o IC são como descrito acima.



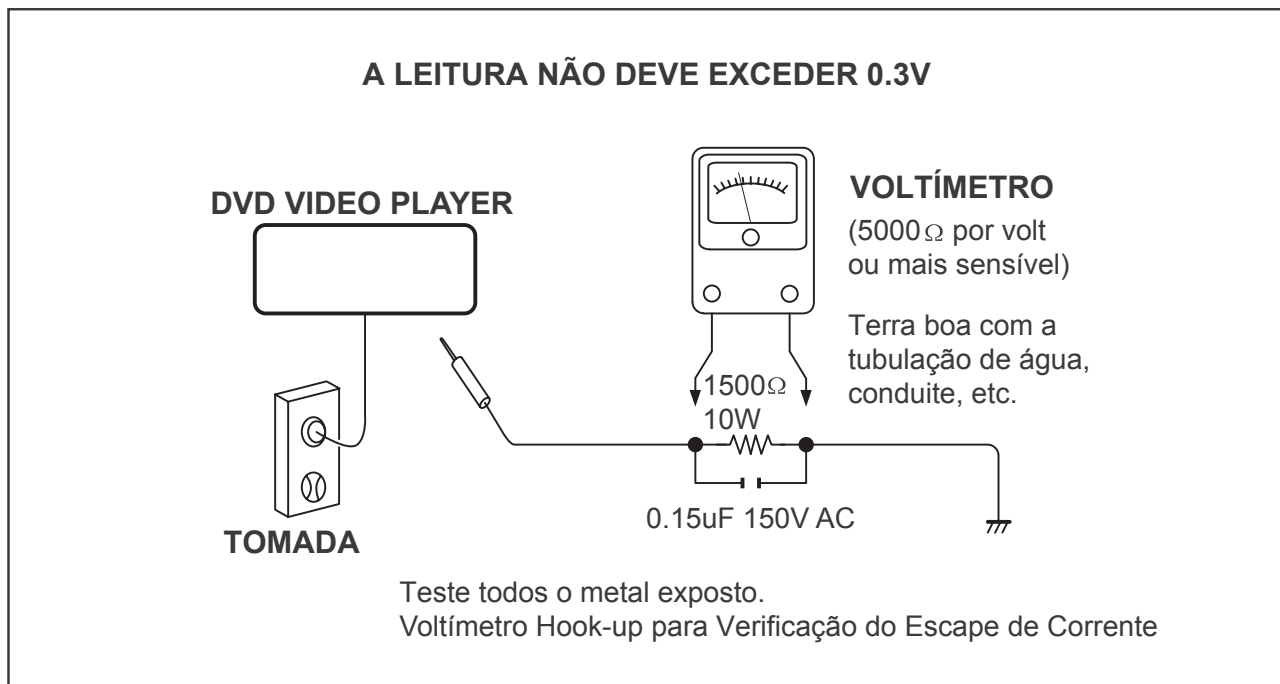
NOTÍCIA DE SEGURANÇA

PRECAUÇÕES DE SEGURANÇA

VERIFICAR ESCAPE DA CORRENTE

Plugue o cabo de força na tomada de 120V (não use transformador de isolamento para esta verificação). Use um voltímetro, tendo 5000Ω por volt ou mais sensível. Conecte um resistor de 1500Ω 10W, paralelo por um capacitor $0,15\mu\text{F}$ 150V entre um bom terra (tubulação de água, conduíte, etc) e todas as partes expostas de metal do gabinete (antenas, suportes, parafusos, folhas de metal, eixos de controle, etc).

Meça a tensão AC através do resistor 1500Ω . O teste deve ser feito com o AC ligado e desligado. A tensão AC indicada no medidor não pode exceder $0,3\text{V}$. A leitura excedendo $0,3\text{V}$ indica que um dano potencial existe, a falha deve ser localizada e corrigida. Repita o teste acima com o plugue invertido do DVD VIDEO PLAYER. NUNCA DEVOLVA O DVD VIDEO PLAYER PARA O USUÁRIO SEM EFETUAR AS AÇÕES CORRETIVAS NECESSÁRIAS.



O símbolo do raio luminoso, em um triângulo equilátero, indica alerta para o usuário da presença de uma "tensão perigosa" dentro do produto que pode ser suficiente para constituir um risco de choque elétrico para as pessoas.



O ponto de exclamação dentro do triângulo equilátero, indica alerta para o usuário da presença de operação importante e instruções de manutenção (serviço) no manual que acompanha o dispositivo.

INSTRUÇÕES MECÂNICAS

1. Vista Traseira como a fig. 1.
Remova os parafusos para soltar a base

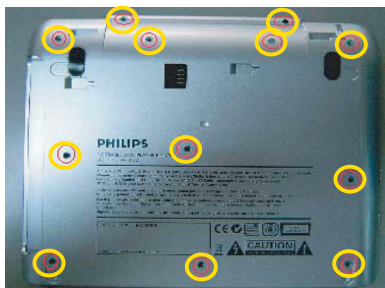
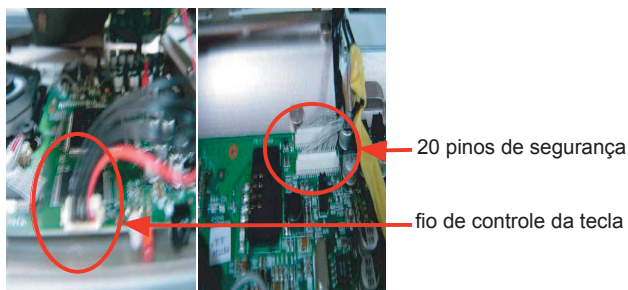


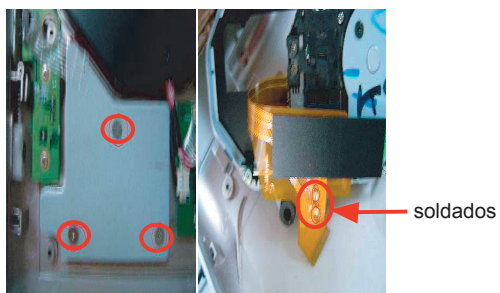
Fig.1

2. Desconecte o fio de controle da tecla e os 20 pinos de segurança, Remova os parafusos para desmontar a placa, Teste padrão de solta para os diodos laser como a fig. 2.



20 pinos de segurança

fio de controle da tecla



soldados

Fig.2

3. Remova o driver DVD e o painel principal como as Fig.3,4
Desconecte o driver DVD e o painel principal.

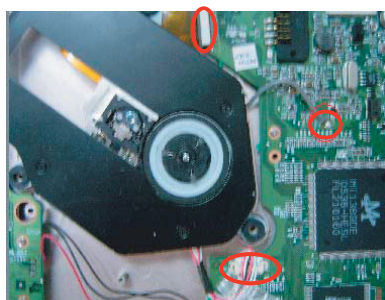


Fig.3

Remova o driver DVD e o painel principal

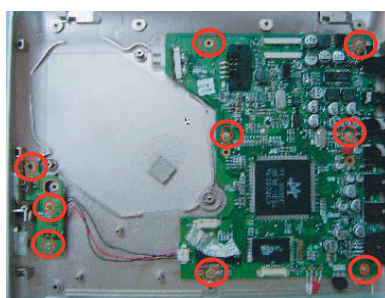


Fig.4

4. Remova o painel teclado e as outras partes como a Fig.5

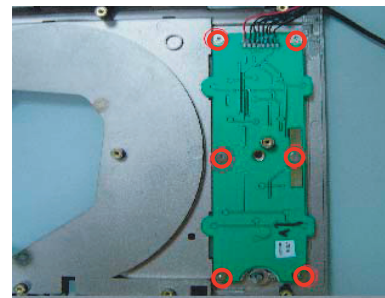


Fig.5

5. Remova a tampa superior como a Fig.6



Fig.6

6. Desconecte os alto-falante e o painel IF
Remova o painel IF como a Fig.7.

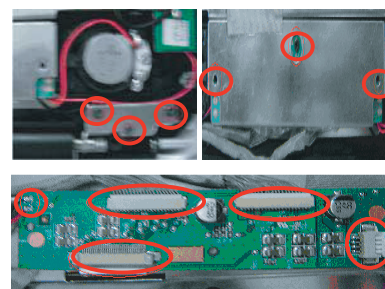


Fig.7

7. Remova proteção TFT, painel HV e LCD TFT como as Fig.8,9.



Fig.8



Fig.9

TROUBLESHOOTING & DICAS DE REPARO**Proceda a troca do código da região**

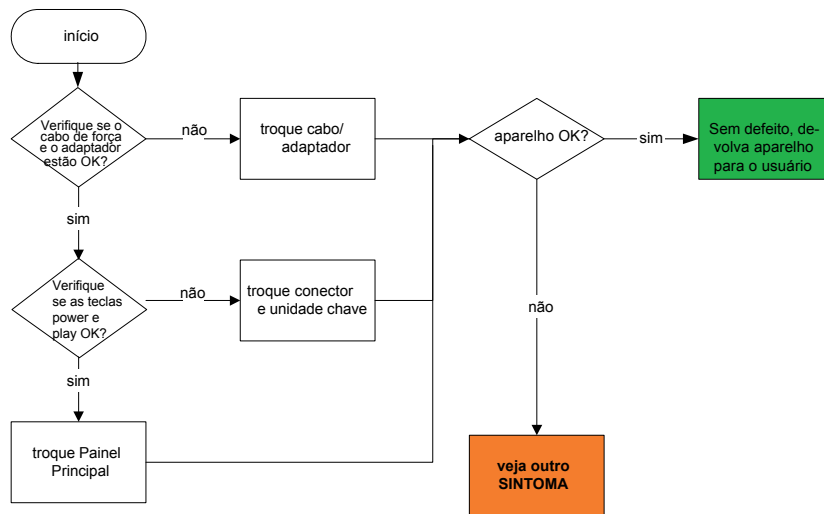
1. Ligue o player e abra a porta DVD.
2. Pressione <Set Up> no Controle Remoto. Em <Set Up Menu> selecione <Preferences>.
3. Para PET725 -Pressione sucessivamente 2 1 2 2 2 5 ◀▼
4. Display mostrará < Region Code 2> para Europa:
5. Pressione a tecla para entra no código da região de preferência (veja tabela abaixo).
6. Desligue e ligue o produto.
7. Verifique o Código da Região.

Region Code	Region
1	USA
2	EUROPE
3	ASIA PACIFIC
4	AUSTRALIA, NEW ZEALAND, LATAM
5	RUSSIA, INDIA
6	CHINA

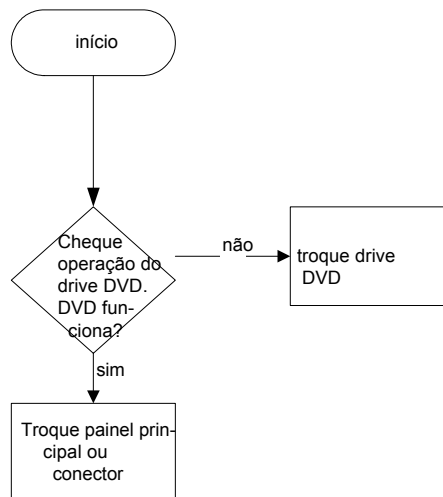
NOTAS:

1. A senha é CONFIDENCIAL.
2. O Código da Região está impresso na placa do produto. Devido aos códigos da região da legislação de DVD diferentes à região atribuída não pode ser liberado.

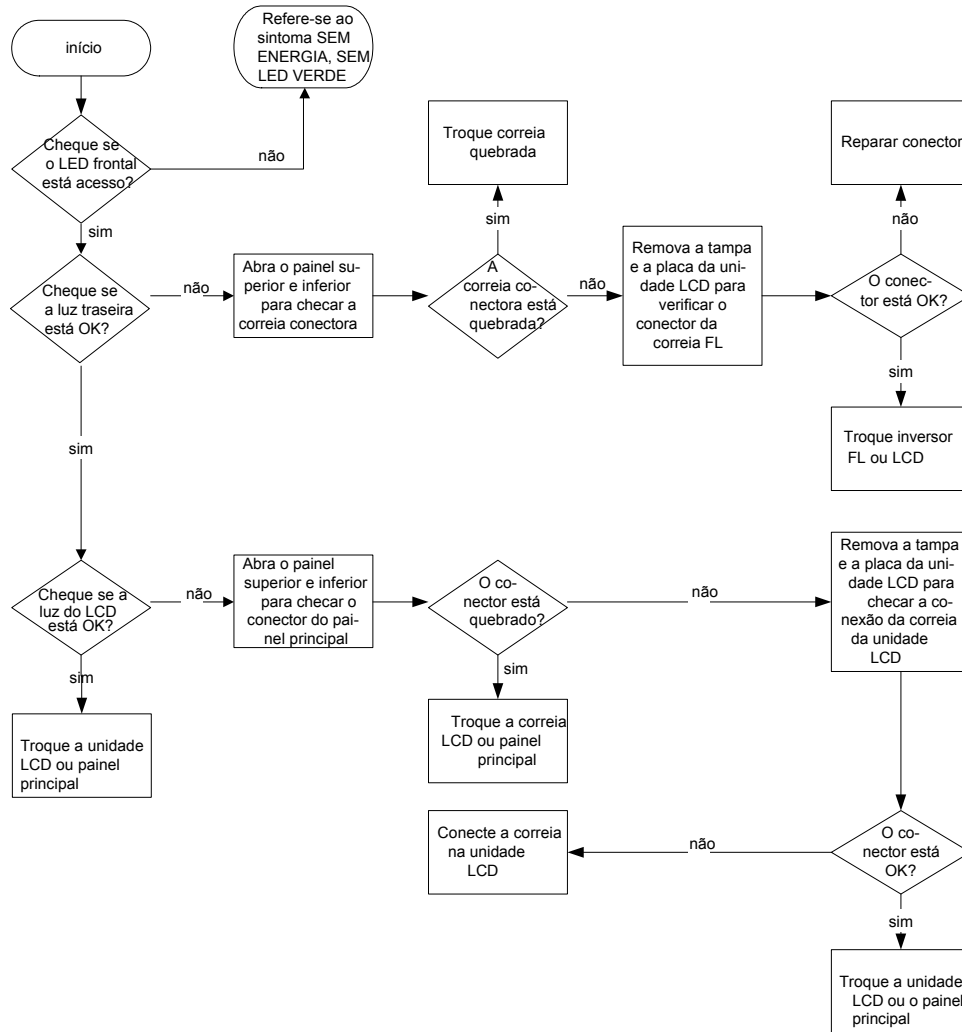
SINTONA: SEM ENERGIA, SEM LED VERDE



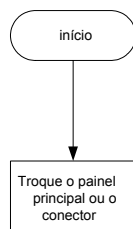
SINTOMA: SEM IMAGEM OU ÁUDIO VINDO DA SAÍDA



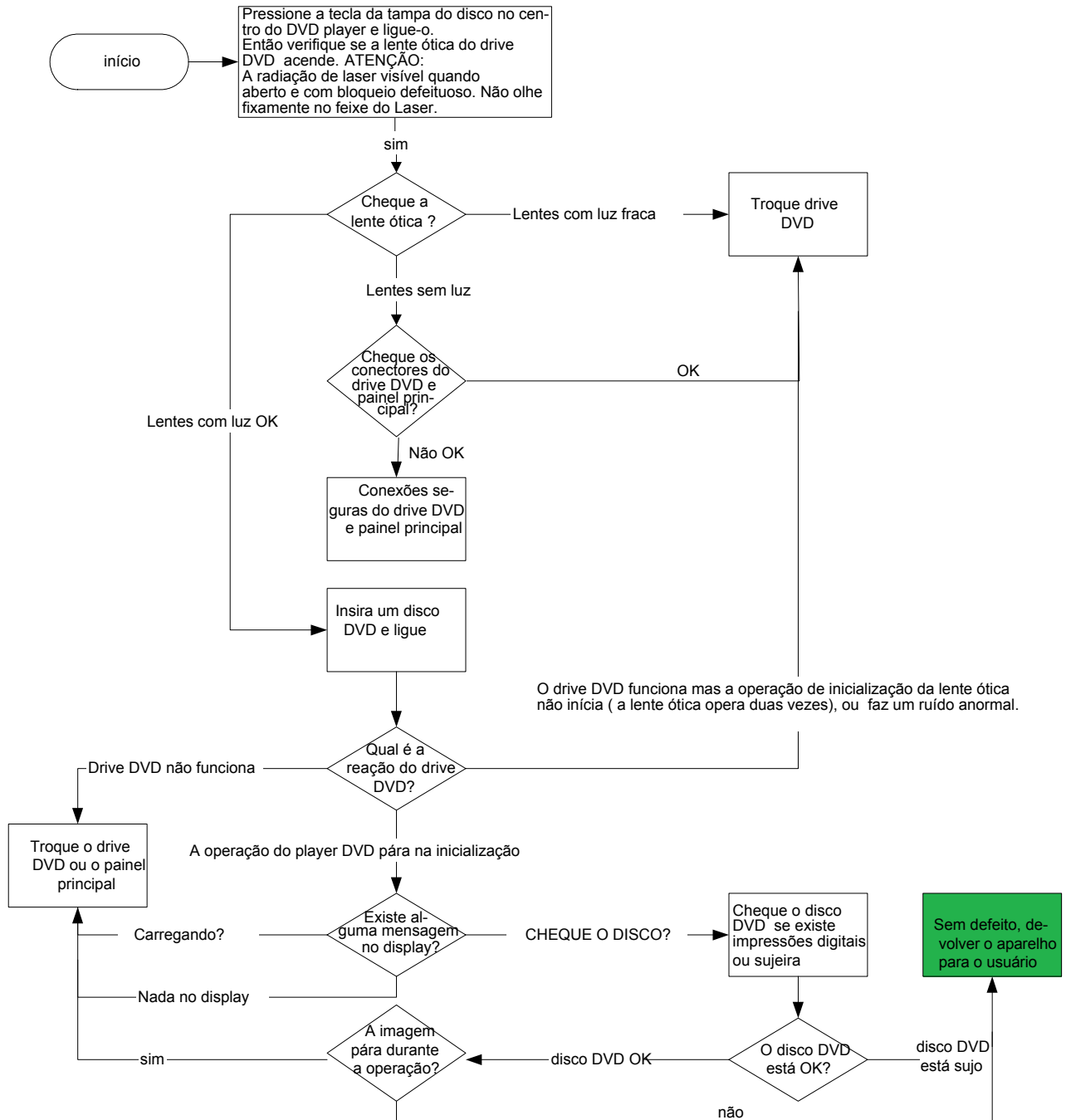
SINTOMA: A TELA INICIAL NÃO APARECE NO LCD



SINTOMA: SEM IMAGEM OU ÁUDIO VINDO DA SAÍDA



SINTOMA: O DRIVE DVD NÃO FUNCIONA



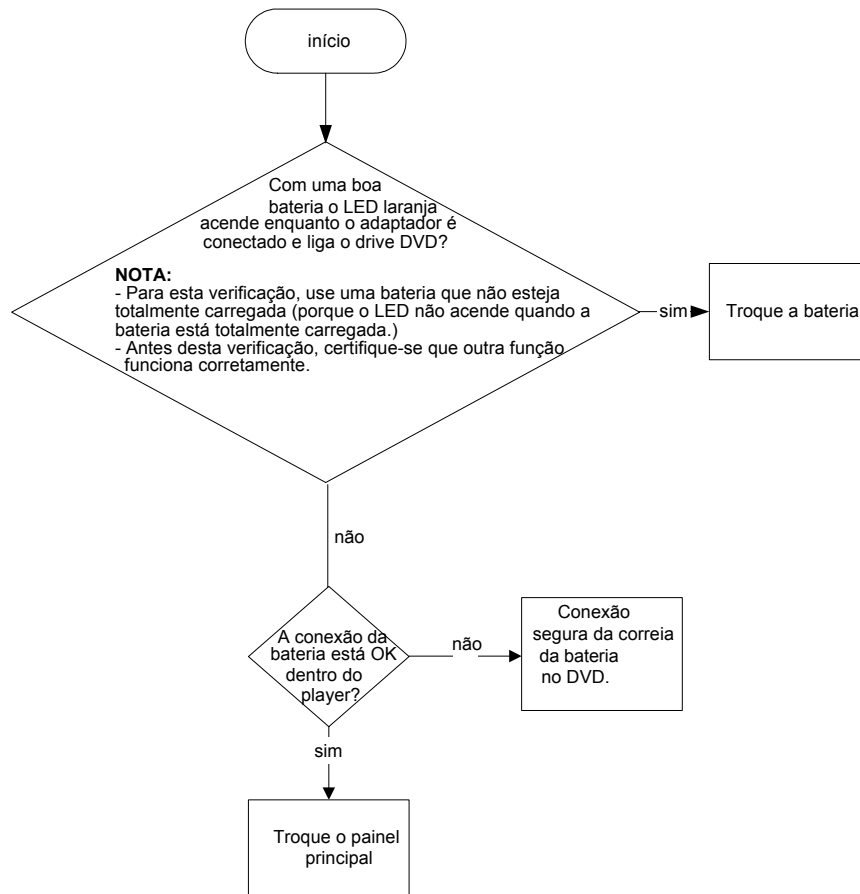
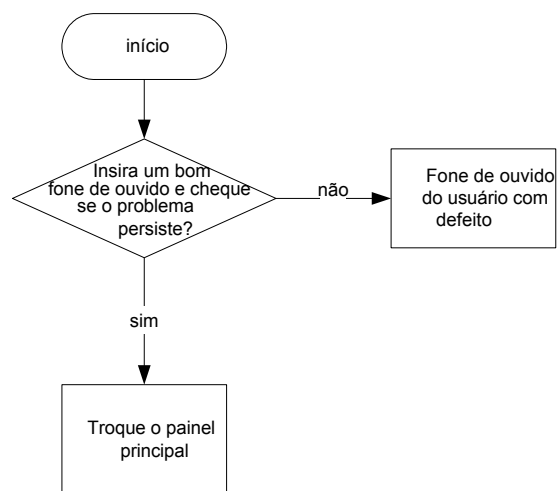
SINTOMA: O DRIVE DVD NÃO FUNCIONA COM BATERIA**SINTOMA: NENHUM ÁUDIO VEM DOS FONES DE OUVIDO**

DIAGRAMA EM BLOCO

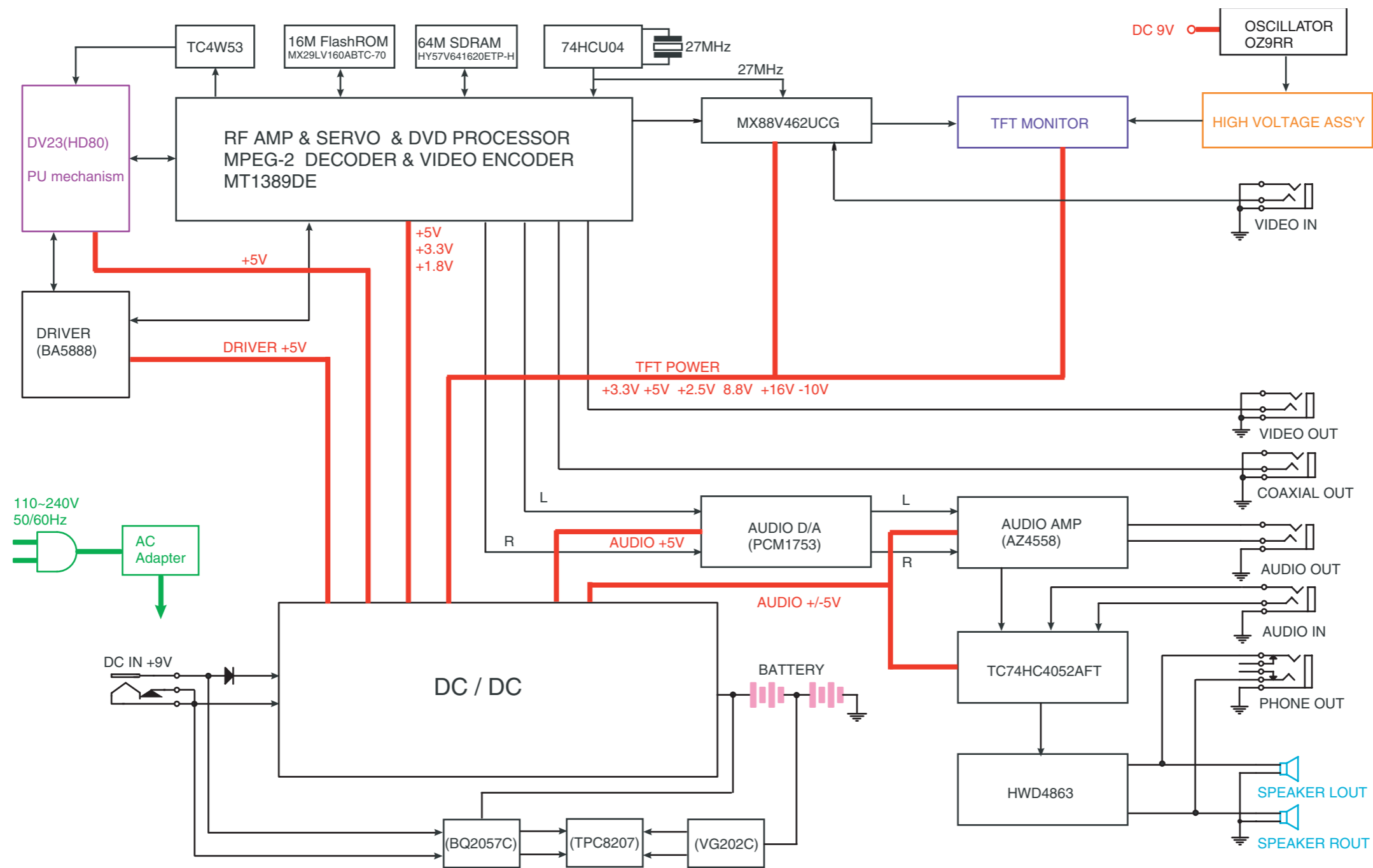
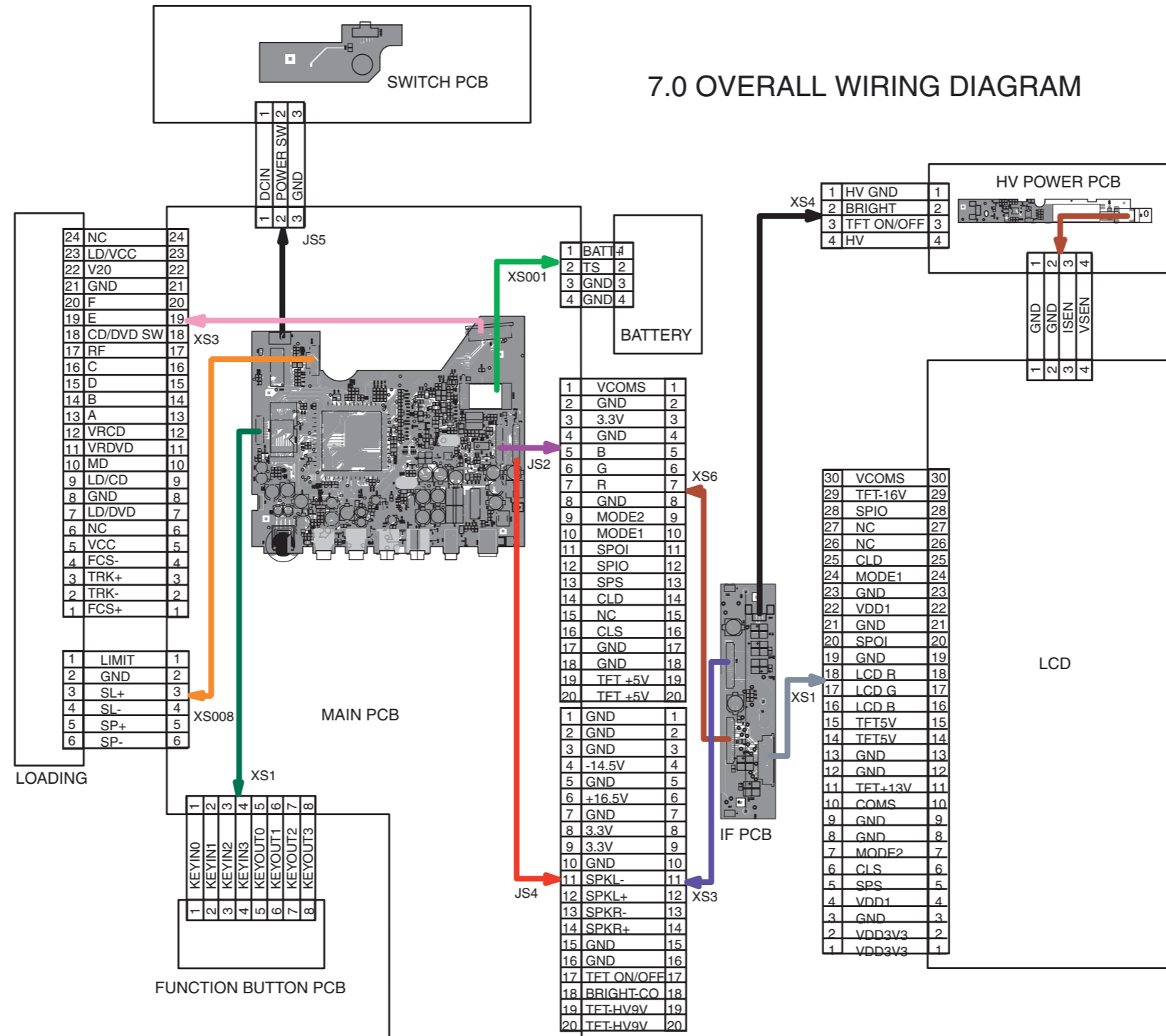
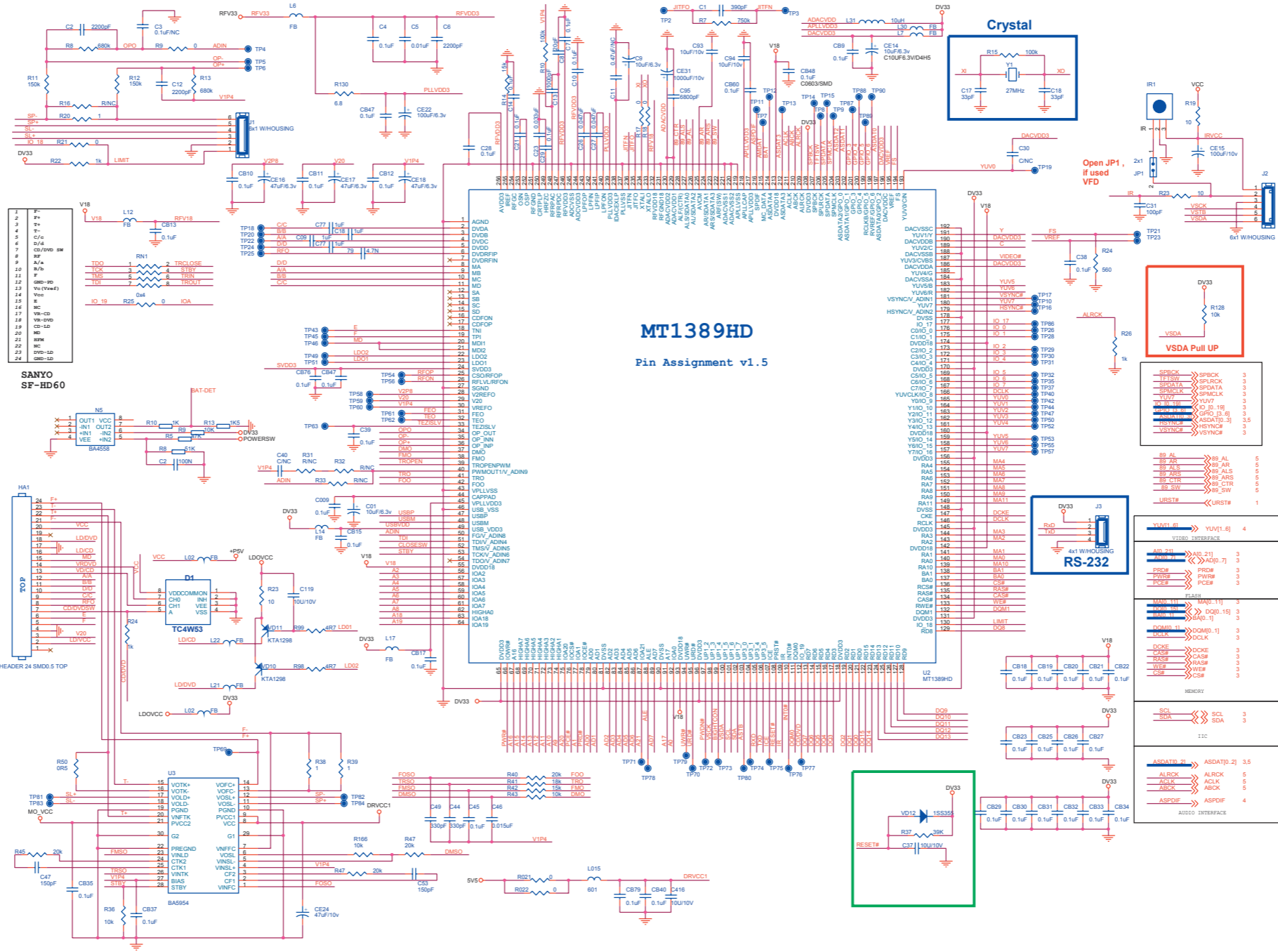


DIAGRAMA DE CONEXÕES

7.0 OVERALL WIRING DIAGRAM



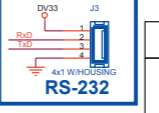
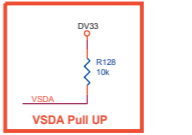
PAINEL PRINCIPAL- ESQUEMA ELÉTRICO (MPEG)



MT1389HD
Pin Assignment v1.5

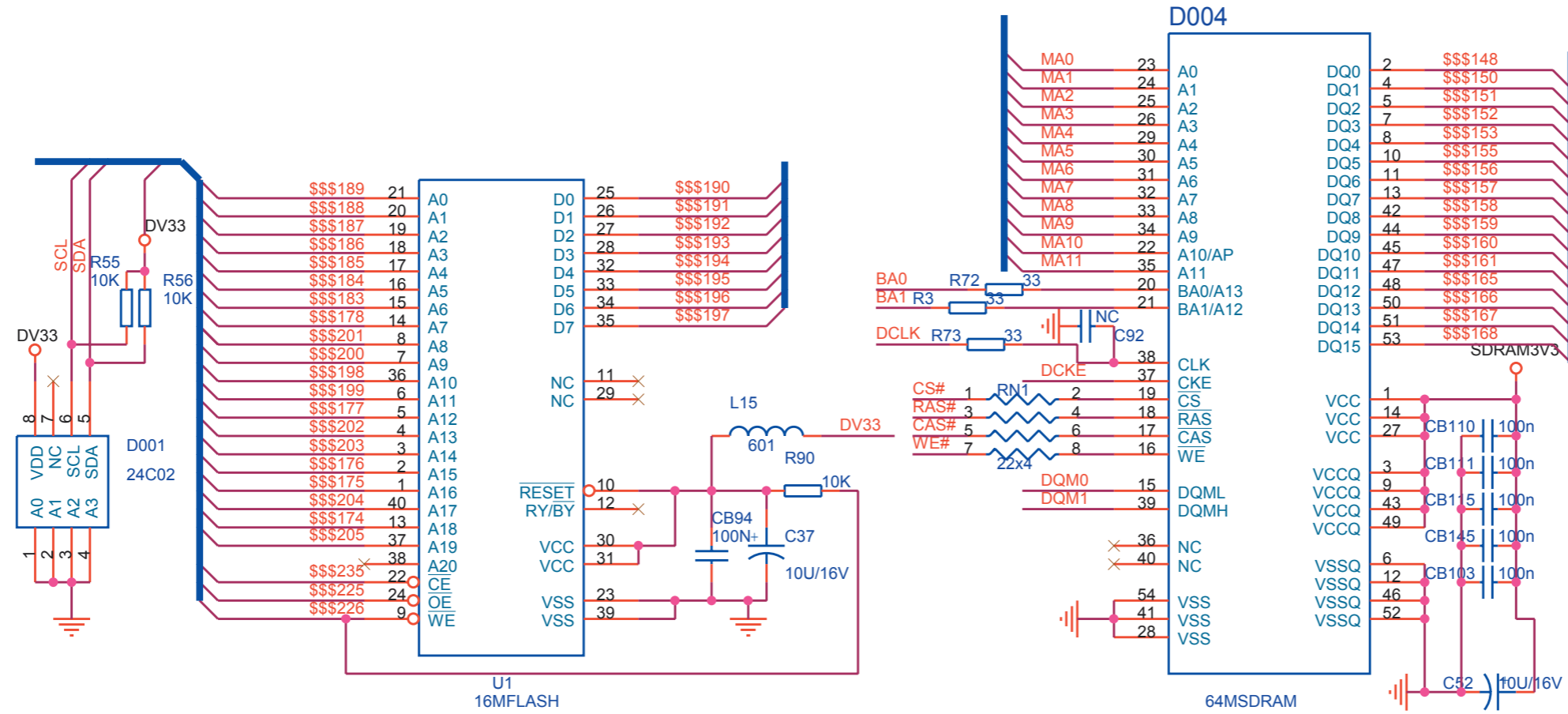
SANYO SF-HD60

1	+	FB
2	+	FB
3	+	FB
4	+	FB
5	+	FB
6	+	FB
7	+	FB
8	+	FB
9	+	FB
10	+	FB
11	+	FB
12	+	FB
13	+	FB
14	+	FB
15	+	FB
16	+	FB
17	+	FB
18	+	FB
19	+	FB
20	+	FB
21	+	FB
22	+	FB
23	+	FB
24	+	FB

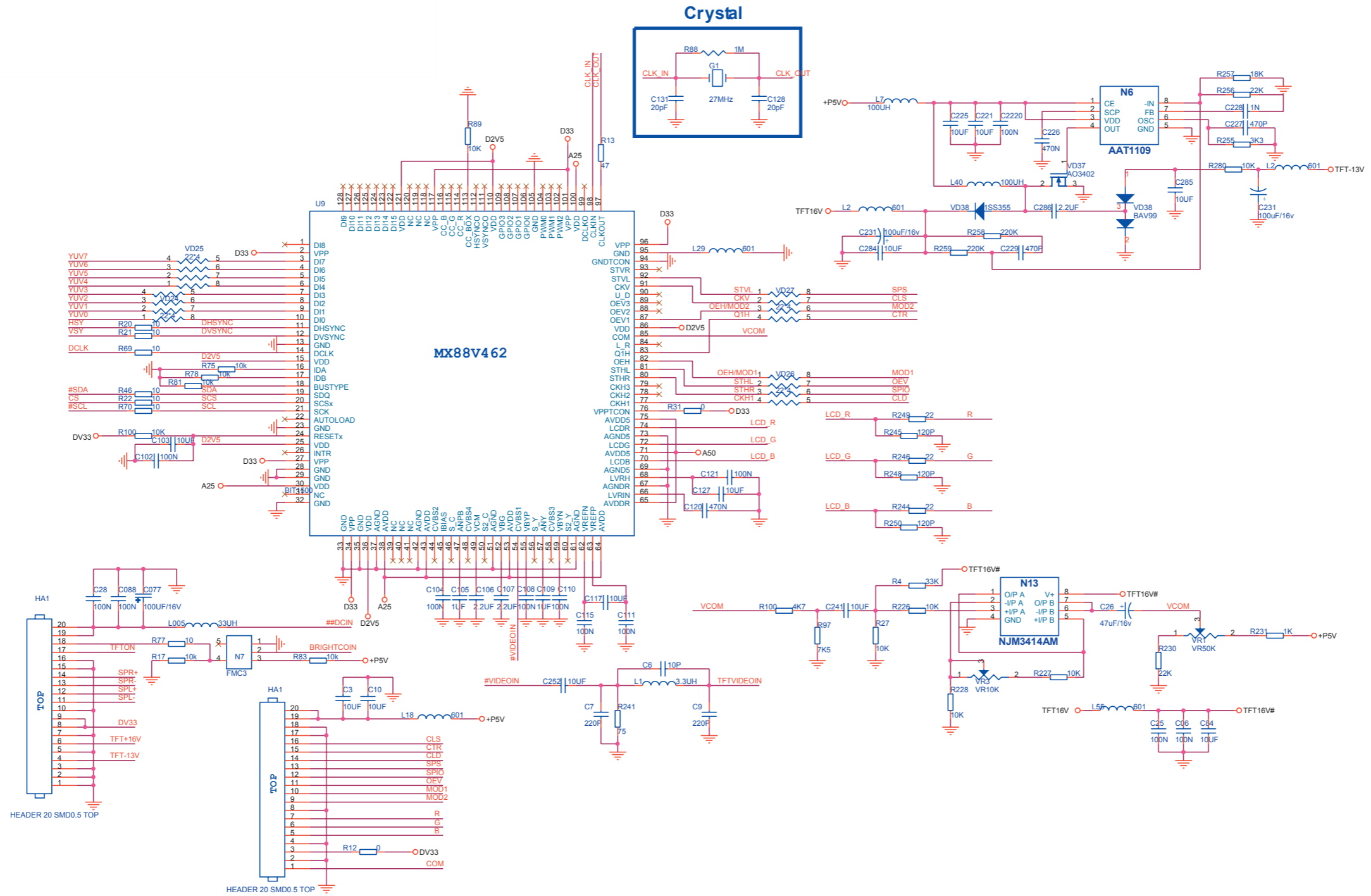


YUN1_6I	YUN1_6I	4
VSDA INTERFACE		
AB_21I	AB_21I	3
AB_21A	AB_21A	3
PREM#	PREM#	3
PRES#	PRES#	3
PCE#	PCE#	3
IIC		
ASDATA_2I	ASDATA_2I	3,5
ALRCK	ALRCK	5
ACLK	ACLK	5
ASCK	ASCK	5
ASPDIF	ASPDIF	4
AUDIO INTERFACE		

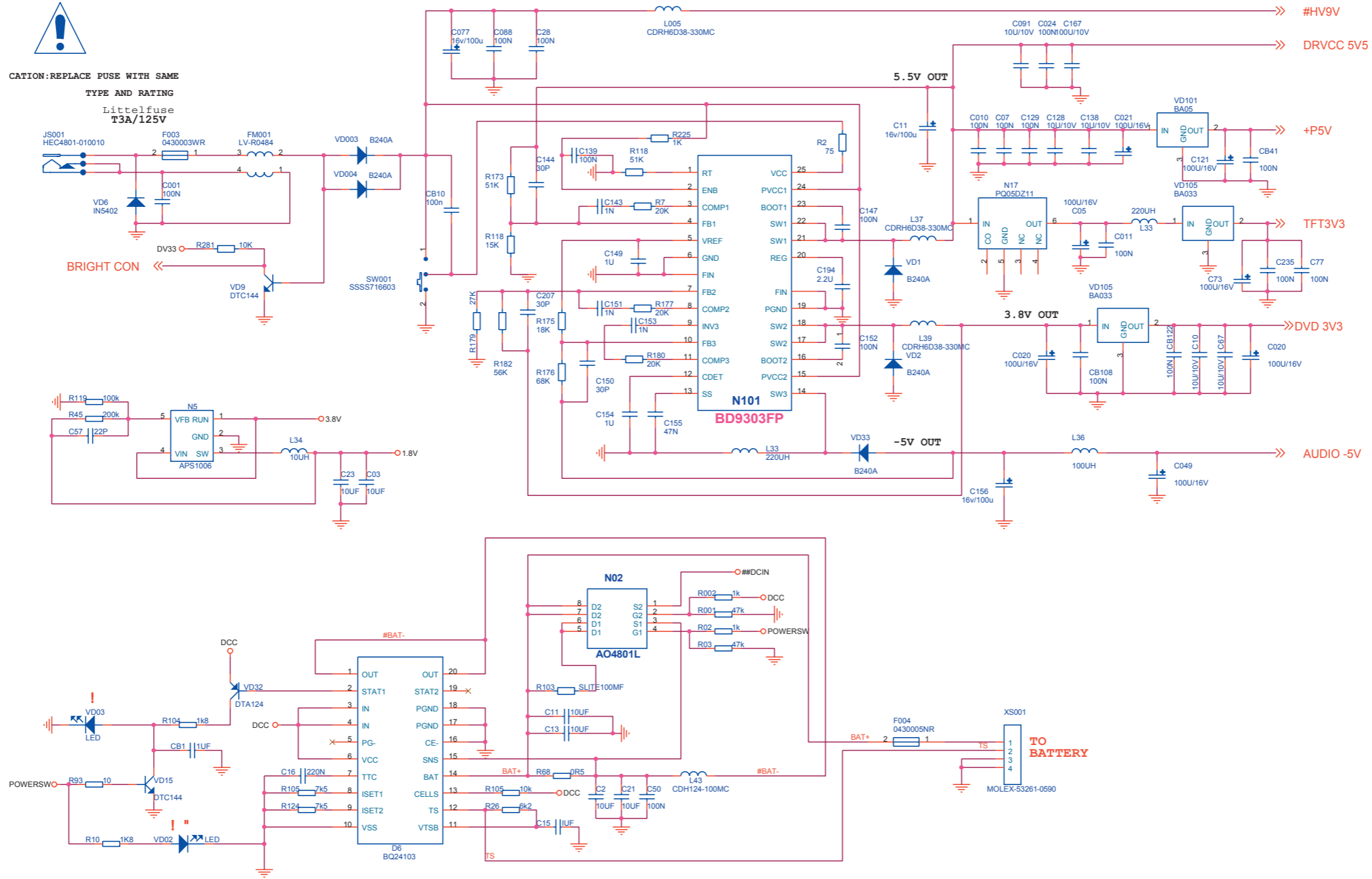
PAINEL PRINCIPAL - ESQUEMA ELÉTRICO (FLASH & SDRAM)



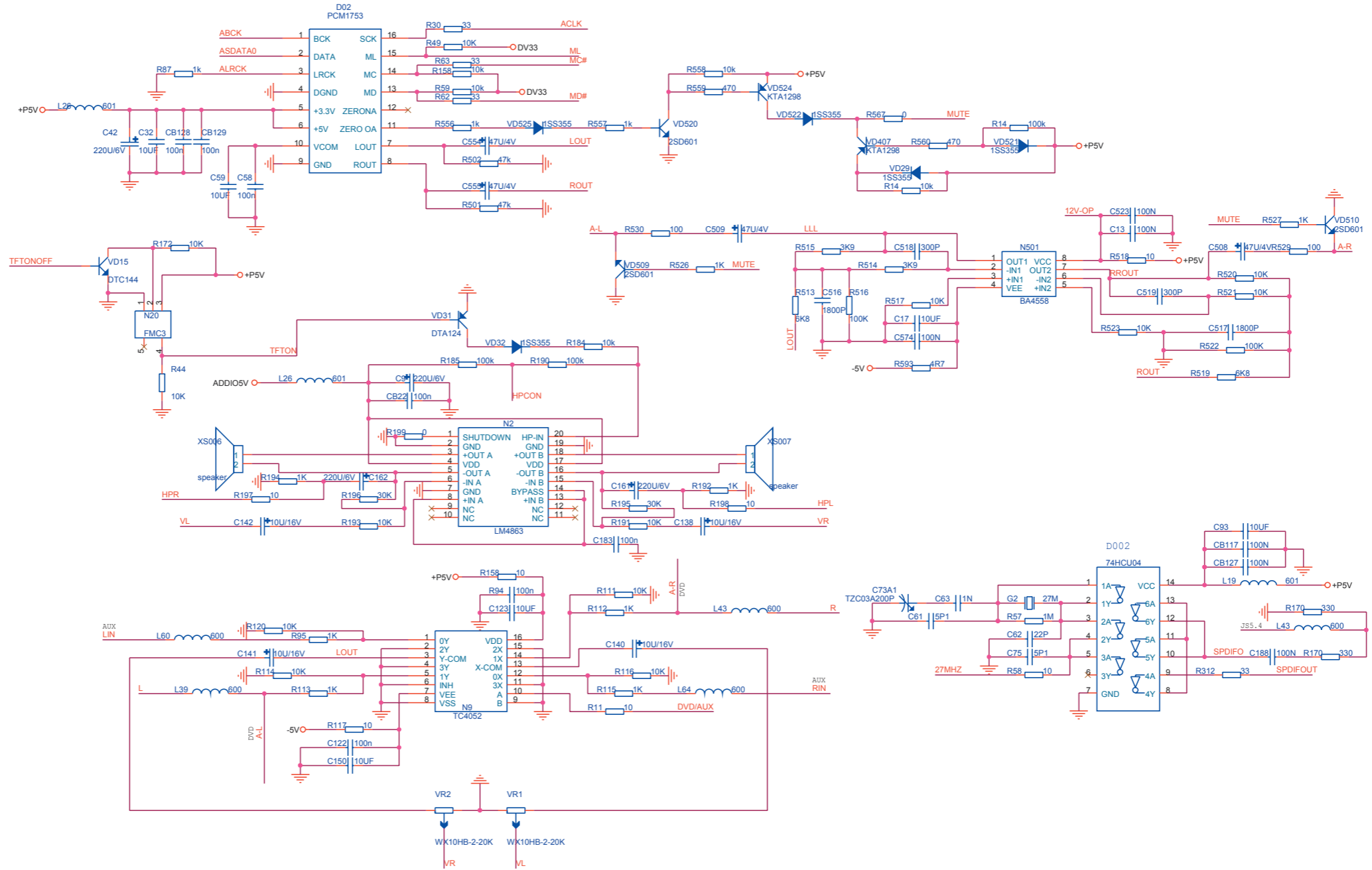
PAINEL PRINCIPAL (TFT)



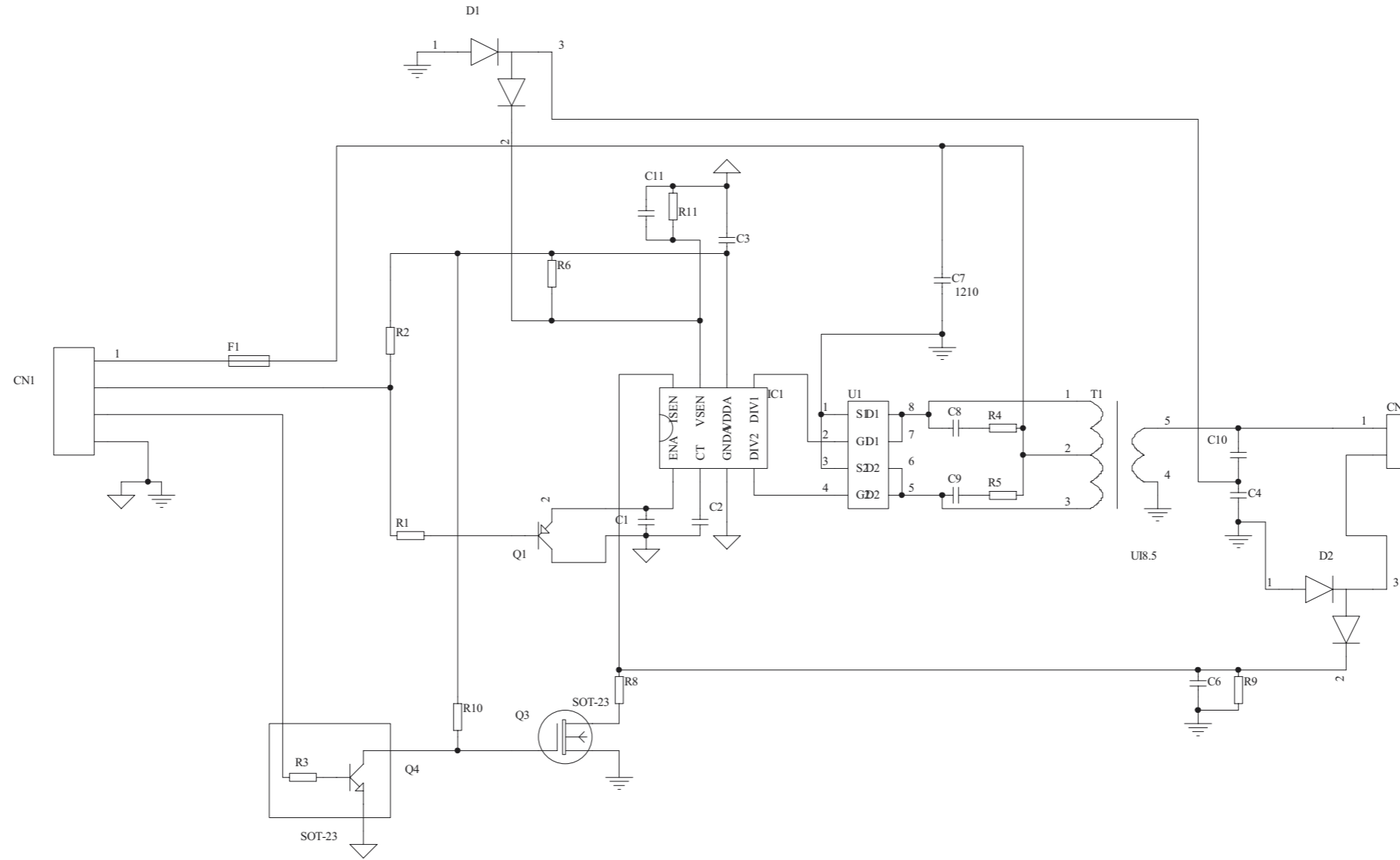
PAINEL PRINCIPAL -(DC POWER)



PAINEL PRINCIPAL -(ÁUDIO)

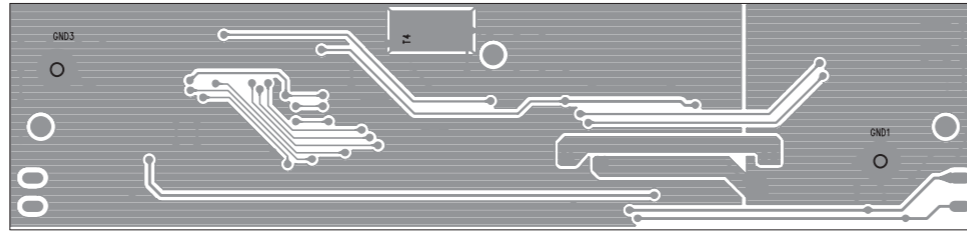
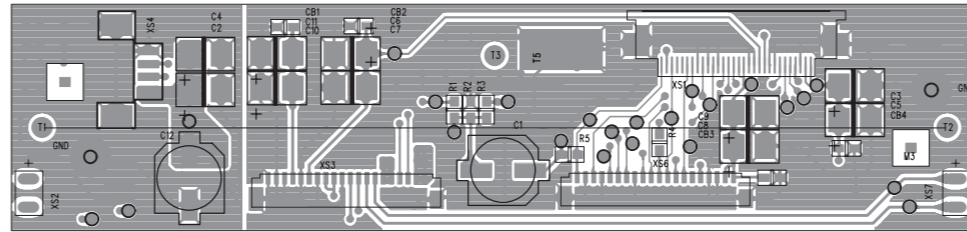


ESQUEMA ELÉTRICO - PAINEL ALTA TENSÃO

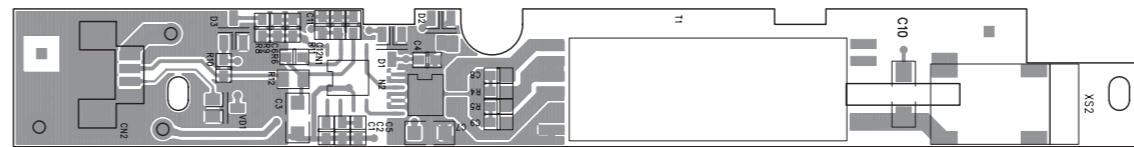


LAYOUTS PAINEL IF E PAINEL HV

PAINEL IF



PAINEL HV



LAYOUT PAINEL PRINCIPAL

